

色，具黑色强刚毛，外缘稍凹陷，其前端之内侧角具褐色毛丛。下唇棕褐色，长大于宽，其前端超过颚叶 1/2 长度。胸板呈白色，长大于宽，布有棕色刚毛，前端平直，后端尖但绝不插入第 4 基节之间。步足黄色。第 1 足腿节前侧面有 3 刺。第 2 足腿节背面有 1 长刺。第 1、2 足胫节、后跗节腹面各有 4 对长刺。步足测量：I 8.50 (2.60, 3.00, 1.90, 1.00)；II 8.80 (2.80, 3.10, 1.90, 1.00)；III 5.80 (1.90, 2.00, 1.00, 0.90)；IV 6.80 (2.00, 2.30, 1.50, 1.00)。足式：2, 1, 4, 3。腹部长卵形，灰白色，中线两侧各有一条褐纵斑。外雌器前庭呈马蹄形凹坑状。

分布：新疆（阿勒泰）。

高山花蟹蛛 *Xysticus alpinistus* Ono, 1978 (图41)

Xysticus alpinistus Ono, 1978: 279—281, Abb. 42—57, 74—77; Hu & Li, 1987b: 320—322, figs. 43. 1—3.

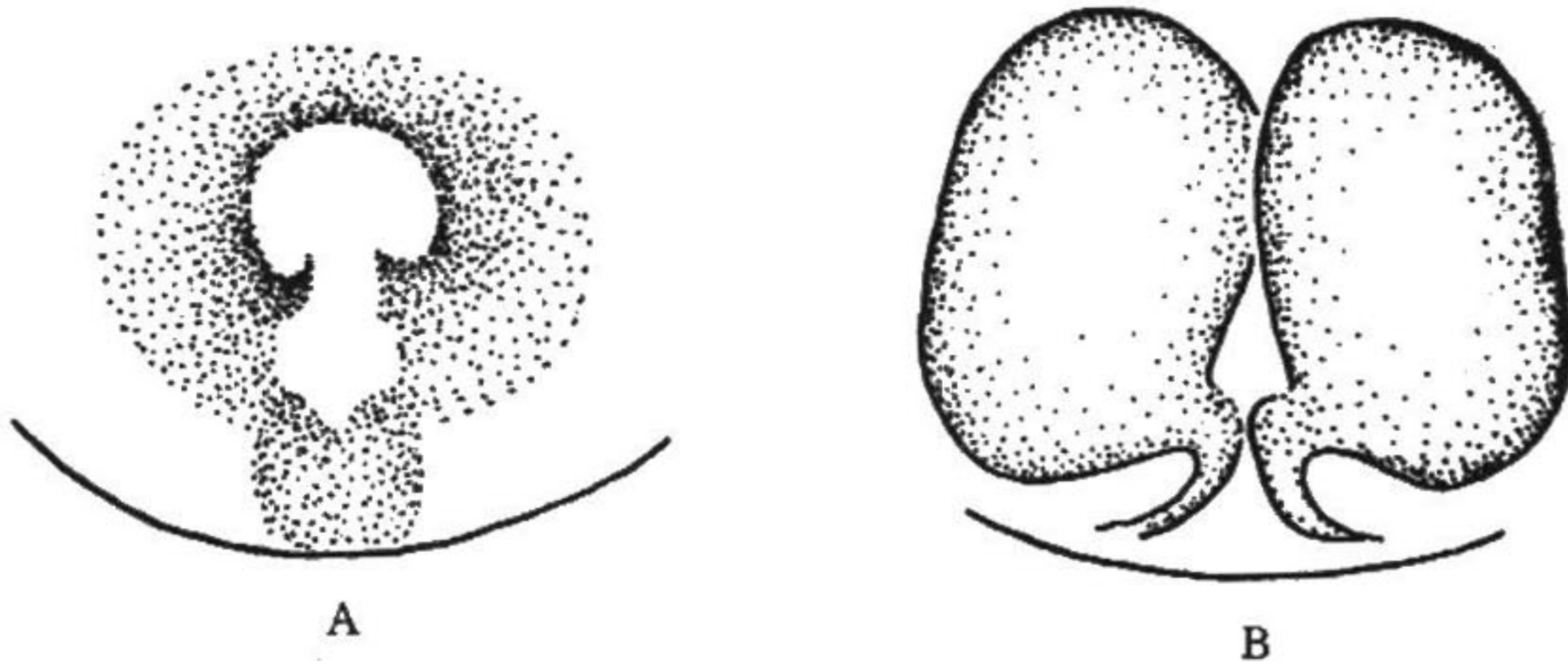


图41 高山花蟹蛛 *Xysticus alpinistus*

A. 外雌器, B. 同上, 内面观 (仿胡金林、吴文贵, 1989)

雌蛛长5.50—6.00毫米。全体呈白黄褐色。头胸部长略大于宽，中央部位稍稍隆起，疏生褐色刚毛，正中带略显白色，其两侧各有一褐色宽纵带，在宽纵带之后端各连一浓褐色长方形块斑。颈沟可见。中窝不显。放射纹显褐色。8眼二列，皆后凹，各眼具灰白色眼丘，前眼列短于后眼列，各眼间距相等，后中眼间距小于后中侧眼间距。 $ALE > PLE > PME > AME$ 。中眼区长大于宽，前、后边相等。螯肢前缘呈白黄色，具褐斑。触肢及颚叶皆为黄褐色。下唇棕褐色，长大于宽，其前端超过颚叶 1/2 之长度。胸板与螯肢同色，具有褐色点斑，并疏生棕色长刚毛。步足呈白黄褐色，具棕色块斑，第1、2步足长而粗壮，其胫节腹面各有 3 对粗刺，后跗节腹面各有 2 对粗刺。腹部呈长卵形，前端较窄，后端宽圆，其背面与背甲同色，正中央部位显白黄色，并具 2 对筋点，其两侧各有一褐色宽纵带，腹背之两侧缘显有白色与褐色相间的斜行条纹，腹部腹面正中央呈浅褐色，其两侧

具白色斜纹。纺器呈棕褐色。外雌器外形及其内部结构如图所示。

分布：我国西藏；尼泊尔。

高寒花蟹蛛 *Xysticus alsus* Song et Wang, 1994 (图42)

Xysticus alsus Song & Wang, 1994: 46—47, fig. 1.

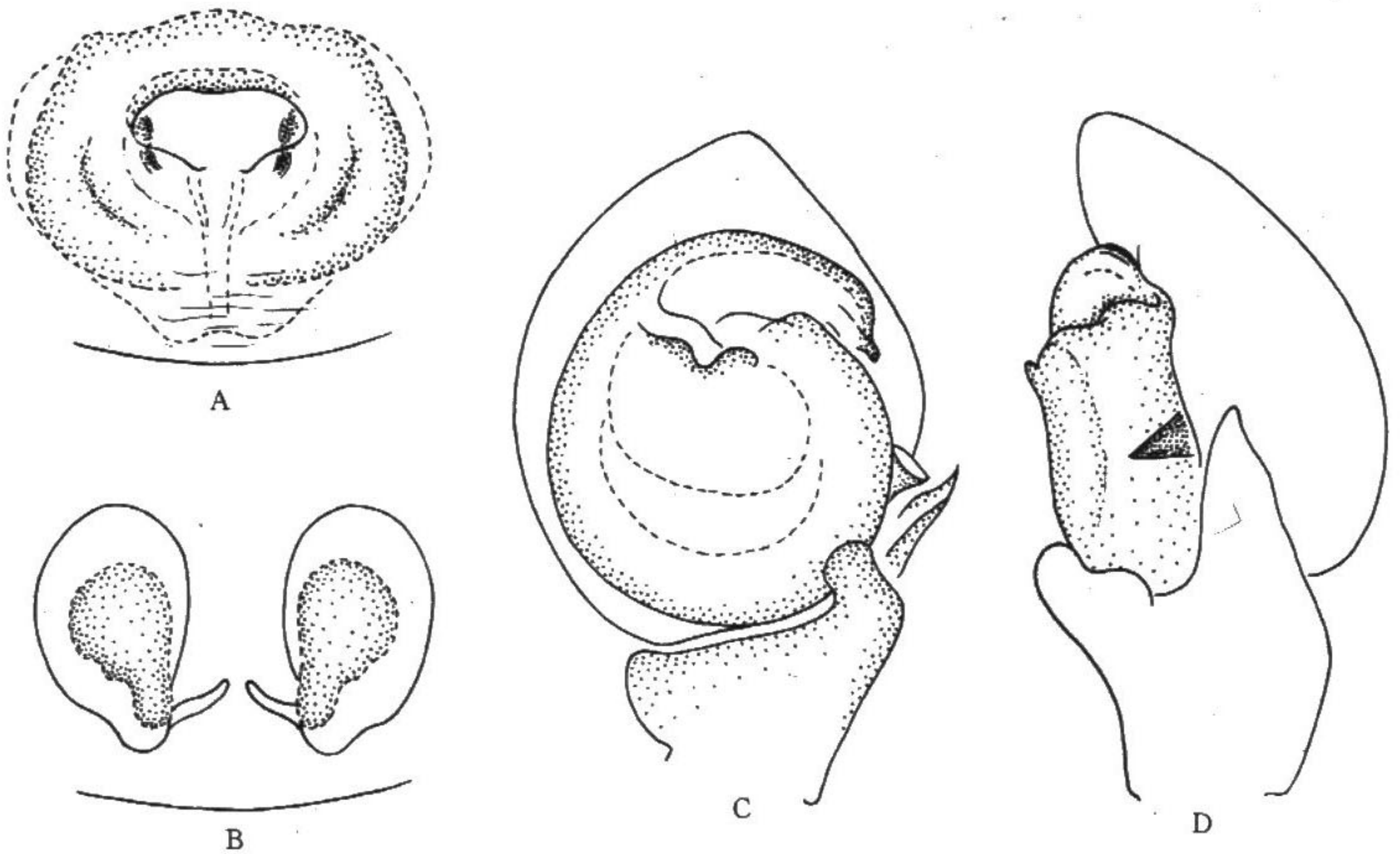


图42 高寒花蟹蛛 *Xysticus alsus*

A. 外雌器, B. 同上, 内面观; C. 雄蛛左触肢腹面观, D. 同上, 外侧观

雌蛛长4.76毫米。头胸部长1.83, 宽1.75; 腹部长2.78, 宽2.62。头胸部背甲中央色淡间有暗色斑纹, 两侧色深间有零星淡斑。后中眼内侧伸出二条纵条斑达中窝前方, 中部或有间断, 纵条斑中部两侧散生有暗色雾状斑。两后侧眼内下方各有一条暗色斑, 紧接背甲两侧的深色斑纹。中窝处为一短暗色斑纹, 其后方色淡无斑纹。两列眼均后曲, 前中眼间距大于前中侧眼间距, 后中眼间距与后中眼间距几乎相等。中眼区近方形, 前边稍宽于后边。前侧眼 > 后侧眼 > 前中眼 > 后中眼, 前后侧眼后方各具一小白斑。额高, 前缘具一列刺状毛。步足腿节、胫节色深, 后跗节、跗节色淡, 腿节端部背面皆具一小白斑。步足测量: I 4.04(1.19, 1.43, 0.79, 0.63); II 4.60(1.43, 1.67, 0.87, 0.63); III 3.73(1.35, 1.19, 0.63, 0.56); 3.73(1.35, 1.19, 0.63, 0.56); IV 3.96(1.26, 1.43, 0.71, 0.56)。足式: 2, 1, 4, 3。腹部椭圆形, 背面色深, 间有乳白色斑纹。外雌器有一近